

# **Uživatelská příručka pro dodavatele**

## **AUKČNÍ SÍŇ**

Elektronický nástroj  
pro zadávání veřejných zakázek

# CENT

verze 1.1.



2018

**Osigeno – veřejné zakázky a dotace s.r.o.**

## 1 OBSAH

1	Obsah.....	2
2	Úvod.....	3
3	Požadavky na provoz.....	3
4	Zabezpečení.....	3
5	Přihlášení.....	4
6	Oprávnění uživatelů k e-aukci.....	5
7	Aukční síň.....	7
7.1	Informace na stránce aukční síně.....	9
8	Informace o nastavení elektronické aukce.....	10
9	Zadávání nových aukčních hodnot.....	10
10	Postup elektronického podepisování v aukční síni systému CENT.....	11
11	Protokol o průběhu elektronické aukce.....	11
12	Elektronický podpis.....	13

## 2 ÚVOD

Elektronická aukce představuje moderní způsob hodnocení nabídek, kdy jednotliví dodavatelé mohou ve stanoveném časovém období své původní nabídky ještě upravovat, tzv. podávat nové aukční hodnoty. Vyhlášovatel aukce vidí tyto změny okamžitě, vše se díky internetu děje v reálném čase.

V certifikovaném elektronickém nástroji CENT lze využít elektronické aukce jednak v rámci veřejných zakázek a dále pak jako samostatnou akci výnosovou či nákladovou bez zadávacího řízení.

## 3 POŽADAVKY NA PROVOZ

Elektronická aukční síň je tzv. webovou aplikací, pro její provoz na straně uživatele postačí běžný internetový prohlížeč (MS Internet Explorer, Mozilla Firefox, Opera apod.) s několika níže uvedenými nastaveními.

Pro funkcionalitu aplikace je nezbytnou podmínkou používat prohlížeč s podporou JavaScriptu, mít v prohlížeči JavaScript povolen a dále mít povoleno ukládání souborů Cookies. V případě, že vyhlášovatel elektronické aukce vyžaduje při zadávání nových aukčních hodnot elektronický podpis, je potřeba mít v prohlížeči nainstalovánu a povolenu Javu verze minimálně 1.7 (test můžete provést např. na stránkách <http://java.com/en/download/installed.jsp> – tlačítko [Verify Java Version]; stažení nejnovější verze Javy je k dispozici na adrese <http://www.java.com>). Tyto požadavky odpovídají požadavkům na práci s elektronickým nástrojem CENT.

## 4 ZABEZPEČENÍ

Elektronická aukce používá k ochraně přenášených dat šifrování. K tomuto účelu využívá serverový certifikát vydaný certifikační autoritou (**adresa v prohlížeči začíná https://**).

Od 1. 1. 2010 jsou vydávány certifikáty se silnějším zabezpečením (SHA-2), se kterým neumí pracovat starší systémy jako Windows 2000, 98, 95, NT. V systému Windows XP musí být nainstalován Service Pack 3, jinak tento systém nebude umět stránky zobrazit.

Novější verze operačních systémů podporují používané silnější zabezpečení automaticky.

Jestliže tato vydávající certifikační autorita nemá v internetovém prohlížeči přednastaven svůj certifikát, pak při první návštěvě takovéto šifrované stránky internetový prohlížeč ohlásí její

nedůvěryhodnost, resp. nedůvěryhodnost serverového certifikátu vydaného neznámou autoritou. V takovém případě doporučujeme do prohlížeče naimportovat tzv. kořenový certifikát (veřejný klíč) této certifikační autority – informujte se u provozovatele, která certifikační autorita vydala serverový certifikát Vámi používané verze CENTu. Méně vhodnou alternativou je udělení bezpečnostní výjimky.

## 5 PŘIHLÁŠENÍ

Elektronické aukce se mohou účastnit pouze **řádně doregistrovaní dodavatelé dodavatelé** (viz. manuál dodavatele; čl. 9 – registrace dodavatele), které k tomu zadavatel vyzval. Součástí výzvy k účasti v elektronické aukci jsou informace o přihlašovacích údajích a internetová adresa - před jejím zadáním do prohlížeče se zobrazí stránka podobná obrázku č. 1.

Login (uživatelské jméno/email) i heslo jsou tzv. case sensitive, tj. rozlišují se malá a velká písmena jak v uživatelském jménu, tak v heslu. Je třeba na to pamatovat v případě problémů s přihlášením.

Obrázek č. 1 - Přihlašovací obrazovka

název	typ dle předpokladu	fáze zadávacího řízení	počátek běhu lhůt
ZŠ Tyršova - přístavba, vybavení interiéru	Podlimitní	Příjem nabídek	20.04.2017
Rekonstrukce rozvodů teplé vody sídliště sv. Michala - Vrbo p. P.	VZMR	Příjem nabídek	19.04.2017
Stavební úpravy bytového domu ul. Bezručova č.p. 419	VZMR	Příjem nabídek	18.04.2017
„Prodejna textilu – drogerie Břidličná – projektová dokumentace“	VZMR	Příjem nabídek	18.04.2017

Dle pokynů ve výzvě k účasti v e-aukci zadejte přihlašovací údaje.

Pokud jste již v systému CENT registrovaní, přihlaste se prosím prostřednictvím svého identifikátoru a hesla. Poté klikněte na tlačítko [Přihlásit](#). Uvedeným způsobem se mohou přihlásit pouze oprávněné osoby za dodavatele, viz. kapitola „[Oprávnění uživatelů k e-aukci](#)“.

Do doby ukončení příslušné elektronické aukce je možné do aukční síně přejít jednoduše pomocí tlačítka vstup do aukční síně v bloku „[Elektronická aukce](#)“ na detailu odpovídajícího zadávacího řízení v elektronickém nástroji CENT.

## 6 OPRÁVNĚNÍ UŽIVATELŮ K E-AUKCI

Oprávnění uživatelů k přístupu do aukční síně daného zadávacího řízení se řídí nastavením jejich oprávnění v elektronickém nástroji CENT u příslušného zadávacího řízení, v bloku „[Oprávněné osoby za účastníka](#)“. Dané oprávnění nastavíte po přihlášení do systému CENT. Úprava oprávnění již přiřazeného uživatele viz. obr. č. 2.

**Obrázek č. 2 - Nastavení oprávnění k zadávacímu řízení v elektronickém nástroji CENT**

The screenshot displays the 'ELEKTRONICKÉ AUKCE' section with a table of ongoing auctions. Below it, the 'OPRÁVNĚNÉ OSOBY ZA ÚČASTNÍKA' section shows a table of authorized users and their permissions.

ELEKTRONICKÉ AUKCE				
Probíhající aukce				
kolo	stav	průběh od	průběh do	akce
první	aukce ještě nebyla zahájena	28.04.2017 11:00	28.04.2017 11:20	

OPRÁVNĚNÉ OSOBY ZA ÚČASTNÍKA		
oprávněná osoba	oprávnění	akce
Mahulena Blažková	Vypisovatel VZ	nastavit oprávnění
Eva Novák	Vypisovatel VZ	nastavit oprávnění

- **pozorovatel elektronické aukce** – umožní uživateli vstup do aukční síně příslušného zadávacího řízení, smí pouze sledovat elektronickou aukci, nemůže měnit nabídku pro dané zadávací řízení,
- **smí zadávat nové aukční hodnoty** – uživatel je oprávněn měnit aukční hodnoty v elektronické aukci.

### Obrázek č. 3 - Nastavení práv k elektronické aukci

**PRÁVA UŽIVATELE**

Funkce

Vybrat existující schéma:

Práva

**Komunikace odchozí**

- odpovědět na objednávku
- odpovědět na výzvu
- odpovídat na individuální zprávy

**Nabídky a žádosti**

- zneplatnit nabídku, žádost o účast

**Elektronické aukce**

- pozorovatel elektronické aukce
- smí zadávat nové aukční hodnoty

**Oprávněné osoby**

- nastavit další oprávněné osoby
- právo povyšující osobu nad veřejnost

Nastavte uživateli odpovídající oprávnění zatržením příslušného pole a klikněte na tlačítko **Uložit**. Tím se dodavateli přiřadí příslušná oprávnění. Jestliže dodavateli nenastavíte ani jedno z výše uvedených oprávnění pro elektronickou aukci, nebude moci do aukční síně vstoupit a neuvidí ani danou aukci na nástěnce.

## 7 AUKČNÍ SÍŇ

Vzhled a funkcionality aukční síně závisí na několika faktorech:

- zda aukce právě probíhá, nebo již byla ukončena,
- zda má uživatel pouze pozorovat průběh aukce, nebo může měnit aukční hodnoty své nabídky (viz. kontrola „[Oprávnění uživatelů k e-aukci](#)“),
- jaké údaje o průběhu e-aukce zadavatel zpřístupnil.

Na obrázku č. 4 vidíte, jak vypadá aukční síň v případě již [skončené e-aukce](#). Přihlášený uživatel zde vidí [svou nabídku](#) a [pořadí](#), na kterém se umístil v rámci dané e-aukce. Pokud to zadavatel připustil, jsou vidět též nabídky ostatních účastníků, hodnoty vítězné nabídky a dosažené nejlepší aukční hodnoty.

Obrázek č. 4 - Aukční síň v případě ukončené e-aukce

### AUKČNÍ SÍŇ

#### Informace o aukci

název aukce:	<b>El. aukce</b>
fáze aukce:	
ukončení aukce:	<b>Uplynutím doby pro změnu hodnot</b>
minimální doba aukce:	<b>20 min.</b>
prodloužování aukce:	<b>ano</b>
při nejlepší nabídce v posledních:	<b>2 min.</b>
prodloužení o:	<b>1 min.</b>
změna aukčních hodnot:	<b>o min. 100000 - max. 500000</b>

	<b>Jméno dodavatele</b>	<b>Název varianty</b>	<b>Celková cena dle nabídky Kč</b>
1	Dodavatel	Cena	3 500 000,00
2	Božidara Krompáčková	Cena	3 590 000,00

[ZPĚT DO VZ](#)

Na detailu ukončené e-aukce lze zobrazit [Protokol o průběhu e-aukce](#) – historii změn aukčních hodnot za všechny nabídky. Protokol e-aukce – historii změn aukčních hodnot své nabídky. Obrázek č. 4 zachycuje probíhající e-aukci, kdy uživatel smí měnit aukční hodnoty své nabídky a kdy zadavatel umožnil zobrazení všech údajů o konkurenčních nabídkách.

## Obrázek č. 5 - Aukční síň v případě probíhající e-aukce

**AUKČNÍ SÍŇ**

Do konce aukce zbývá 12:16.

**Informace o aukci**

název aukce:	El. aukce
fáze aukce:	aukce probíhá
ukončení aukce:	Uplynutím doby pro změnu hodnot
minimální doba aukce:	20 min.
prodlužování aukce:	ano
při nejlepší nabídce v posledních:	2 min.
prodloužení o:	1 min.
změna aukčních hodnot:	o min. 100000 - max. 500000

**Změna aukčních hodnot**

kriterium	cenová položka	hodnota	požadavek	povolené limity
Cena	--	<input type="text" value="3590000.0000"/>	Kč	3 490 000.00 Kč - 3 090 000.00 Kč

**Hodnocení nabídek - průběh e-aukce (za kriteria)**

	Jméno dodavatele	název varianty	celková cena dle nabídky Kč
1	Božidara Krompáčková	Cena	3 590 000,00

Z aukční síně se zpět na předmětnou veřejnou zakázku dostanete pomocí tlačítka „[zpět do VZ](#)“, které se nachází ve spodní části stránky.

Pod drobečkovou navigací je zobrazen text „[Aukční síň](#)“ následovaný názvem veřejné zakázky, do níž e-aukce patří. V pravé boční liště je uvedeno jméno přihlášeného uživatele a odkaz pro odhlášení. *Z důvodu bezpečnosti a zamezení neoprávněného přístupu se odhlašujte vždy, když opouštíte počítač.*



## 7.1 INFORMACE NA STRÁNCE AUKČNÍ SÍŇ

- **Informace o aukci:**
  - **Čas do konce aukce** – kolik hodin, minut a sekund zbývá do ukončení elektronické aukce; pokud to zadavatel v nastavení aukce připustil, může se tento čas za splnění určitých podmínek prodlužovat, viz. kapitola „**Informace o nastavení elektronické aukce**“.
  - **Moje aktuální pořadí** – uvádí momentální pořadí nabídky přihlášeného uživatele v dané e-aukci; tento údaj nemusí být zobrazen vždy, záleží na nastavení e-aukce ze strany zadavatele.
  - **Počet účastníků** – uvádí počet uchazečů/nabídek, které soutěží v dané e-aukci; tento údaj nemusí být zobrazen vždy, záleží na nastavení e-aukce ze strany zadavatele.
  - **Detail nastavení e-aukce** – viz. kapitola „**Informace o nastavení elektronické aukce**“.
  
- **Moje nabídka** – v tomto bloku se zobrazují parametry nabídky přihlášeného uživatele, které lze v rámci e-aukce měnit. Uživatel s oprávněním ke změnám aukčních hodnot zde může upravovat hodnoty kritérií své nabídky, viz. kapitola „**Zadávaní nových aukčních hodnot**“
  
- **Hodnocení nabídek** – v závislosti na nastavení způsobu hodnocení nabídek zadavatelem jsou zde **zobrazovány informace** o:
  - **posledních platných hodnotách nabídky přihlášeného uživatele** včetně předběžného hodnocení a momentálního celkového hodnocení; tento řádek je zvýrazněn tučným textem a silnějšími okraji a je zobrazen vždy,
  - **aukčních hodnotách nejlepší nabídky**; uvádí hodnoty kritérií momentálně nejlepší nabídky; tento řádek nemusí být zobrazen vždy, záleží na nastavení e-aukce ze strany zadavatele,
  - **nejlepších aukčních hodnotách za jednotlivá kritéria** – řádek má uveden uvádí nejlepší hodnoty v rámci jednotlivých kritérií napříč všemi nabídkami; tento řádek nemusí být zobrazen vždy, záleží na nastavení e-aukce ze strany zadavatele,
  - **aukční hodnoty ostatních uchazečů** – pokud to zadavatel připustil, zobrazují se také hodnoty nabídek všech ostatních účastníků e-aukce; identita předkladatelů konkurenčních nabídek je utajena.

## 8 INFORMACE O NASTAVENÍ ELEKTRONICKÉ AUKCE

Kliknutím na odkaz „[Detail nastavení e-aukce](#)“, se zobrazí podrobnější informace o nastavení dané aukční síně (jak bylo nastaveno v CENTu), zejména [čas zahájení e-aukce](#) a [způsob jejího ukončení](#) a dále jaké informace jsou v průběhu e-aukce dodavatelům zpřístupněny:

- [pořadí uchazeče](#),
- [nejlepší aukční hodnoty za jednotlivá kritéria](#),
- [aukční hodnoty nejlepší nabídky](#),
- [počet účastníků v daném aukčním kole](#),
- [aukční hodnoty ostatních účastníků](#).

Způsob ukončení elektronické aukce může být nastaven dvěma způsoby:

- v pevně stanovený čas bez ohledu na pohyb v aukční síni, což je méně obvyklé, nebo
- nejčastěji pokud po určitou dobu (např. 2 minuty) před uplynutím času e-aukce nikdo z účastníků nevylepší svou nabídku tak, že se stane nejlepší; pokud někdo svou nabídku takto vylepší, dojde k prodloužení e-aukce, tj. posune se čas ukončení e-aukce o stanovený počet minut, aby ostatní účastníci měli možnost zareagovat na tuto změnu úpravou svých nabídek.

## 9 ZADÁVÁNÍ NOVÝCH AUKČNÍCH HODNOT

Úpravy své nabídky v rámci e-aukce může provádět přihlášený dodavatel, který k tomu má oprávnění, viz. kapitola „[Oprávnění uživatelů k e-aukci](#)“. V příslušné aukční síni pak v bloku může měnit hodnoty těch kritérií, u nichž to v rámci nastavení hodnocení nabídek připustil zadavatel. Každý řádek tohoto přehledu představuje jedno hodnotící kritérium nebo cenovou položku s příslušnými údaji ve sloupcích:

- [Název](#) – název hodnotícího kritéria nebo cenové položky,
- [Jednotka](#) – jednotky, v nichž se zadávají hodnoty daného kritéria či cenové položky,
- [Naceňované / poptávané množství](#) – je-li uvedeno, pak se hodnoty daného kritéria/položky zadávají pro stanovené naceňované množství a do celkové ceny pak vstupuje násobená hodnota dle poptávaného množství,
- [Poslední nabídka](#) – poslední úspěšně zadaná, tj. aktuálně platná hodnota kritéria/cenové položky,
- [Nová nabídka](#) – nová hodnota kritéria/cenové položky určená k odeslání,
- [Min. změna / Max. změna](#) – je-li uvedeno, udává omezení pro podávání nových aukčních

hodnot; např. U *Záruční doby* z obrázku č. 5 lze poslední nabídku 24 měsíců změnit na 25 až 36 v rámci jedné změny aukčních hodnot,

- **Min. hodnota / Max. hodnota** - je-li uvedeno, udává minimální a maximální přípustnou hodnotu daného kritéria/cenové položky; vyšší či nižší hodnotu pak nelze zadat.

Chcete-li upravit svou stávající nabídku, tj. podat nové aukční hodnoty, upravte hodnoty ve sloupci **Nová nabídka** a klikněte na tlačítko **Odeslat**. Zobrazí se potvrzovací okno, kde máte možnost naposledy zkontrolovat nově zadané hodnoty.

## 10 POSTUP ELEKTRONICKÉHO PODEPISOVÁNÍ V AUKČNÍ SÍNI SYSTÉMU CENT

V horní části obrazovky je zobrazen čas, který již uběhl od otevření tohoto okna (obr. č. 5), a po určité době se zde zobrazí varování, že údaje v aukční síni se již mohly mezitím změnit.

V tabulce je zobrazen přehled nových hodnot nabídky, které budou po potvrzení odeslány ke zpracování. V případě, že zadavatel požaduje elektronické podepisování změn aukčních hodnot, zobrazí se v tomto okně také podepisovací applet, vizte kapitolu „**Elektronický podpis**“.

Po potvrzení/podepsání těchto nových hodnot dojde k jejich odeslání na server a okamžitému přepočtu Vaší i konkurenčních nabídek, takže se v aukční síni zobrazí aktuální stav a ve sloupci **Poslední nabídka** budou uvedeny právě odeslané nové hodnoty.

Oprávnění ke změně aukčních hodnot může mít současně více uživatelů z organizace, záleží na nastavení oprávnění v CENTu, vizte kapitolu „**Oprávnění uživatelů k e-aukci**“. Jestliže se tedy hodnoty vaší nabídky „samovolně“ mění, provádí jejich změny jiný uživatel s vaší organizace.

**Zadavatel nemá možnost hodnoty vaší nabídky měnit.**

## 11 PROTOKOL O PRŮBĚHU ELEKTRONICKÉ AUKCE

Historii změn aukčních hodnot u nabídek lze zobrazit u ukončené e-aukce z její aukční síně přes odkaz „**Protokol o průběhu e-aukce**“, viz. obrázek č. 6.

Vložení počátečních hodnot nabídek provádí systém, resp. zadavatel v CENTu v rámci předběžného hodnocení nabídek, ve sloupci **Operace** je v tom případě uvedeno „Vložení hodnoty“. Ostatní záznamy s operací „Změna hodnoty“ jsou výsledkem platných změn aukčních hodnot nabídek ze strany přihlášených uživatelů s oprávněním ke změnám aukčních hodnot (viz. kapitola „Oprávnění uživatelů k e-aukci“).

### Obrázek č. 6 - Protokol o průběhu aukce

#### PROTOKOL PRŮBĚHU AUKCE

datum	osoba	předmět
02.05.2017 09:00	Mahulena Blažková (Mahulena Blažková )	Vstup do aukční síňe
02.05.2017 09:01	Mahulena Blažková (Mahulena Blažková )	Změna aukčních hodnot z hodnoty 4200000 na hodnotu 4000000 / změna 4200000.0000 na 4000000.0000
02.05.2017 09:01	Mahulena Blažková (Mahulena Blažková )	Zobrazení aukční síňe
02.05.2017 09:01	Mahulena Blažková (Mahulena Blažková )	Zobrazení aukční síňe
02.05.2017 09:02	Božidara Krompáčková (Božidara Krompáčková )	Vstup do aukční síňe
02.05.2017 09:02	Božidara Krompáčková (Božidara Krompáčková )	Změna aukčních hodnot z hodnoty 3890000 na hodnotu 3790000 / změna 3890000.0000 na 3790000.0000
02.05.2017 09:02	Božidara Krompáčková (Božidara Krompáčková )	Zobrazení aukční síňe
02.05.2017 09:02	Božidara Krompáčková (Božidara Krompáčková )	Zobrazení aukční síňe
02.05.2017 09:02	Božidara Krompáčková (Božidara Krompáčková )	Zobrazení aukční síňe
02.05.2017 09:03	Mahulena Blažková (Mahulena Blažková )	Vstup do aukční síňe
02.05.2017 09:03	Mahulena Blažková (Mahulena Blažková )	Změna aukčních hodnot z hodnoty 4000000 na hodnotu 3700000 / změna 4000000.0000 na 3700000.0000
02.05.2017 09:03	Mahulena Blažková (Mahulena Blažková )	Zobrazení aukční síňe
02.05.2017 09:03	Mahulena Blažková (Mahulena Blažková )	Zobrazení aukční síňe
02.05.2017 09:03	Božidara Krompáčková (Božidara Krompáčková )	Vstup do aukční síňe

**Na pozdější technické potíže na straně dodavatele nemusí být později brán zřetel.** Po přihlášení klikněte na název chystané e-aukce, k účasti v níž jste byli zadavatelem vyzváni. Pokud aukce ještě nezačala, zobrazí se informace jako na obrázku. Jestliže danou aukci na nástěnce nevidíte, podívejte se do kapitoly „Oprávnění uživatelů k e-aukci“.

Jestliže se nemůžete přihlásit, zkontrolujte správnost přihlašovacích údajů a podívejte se do kapitoly „Přihlášení“ a popř. také „Oprávnění uživatelů k e-aukci“.

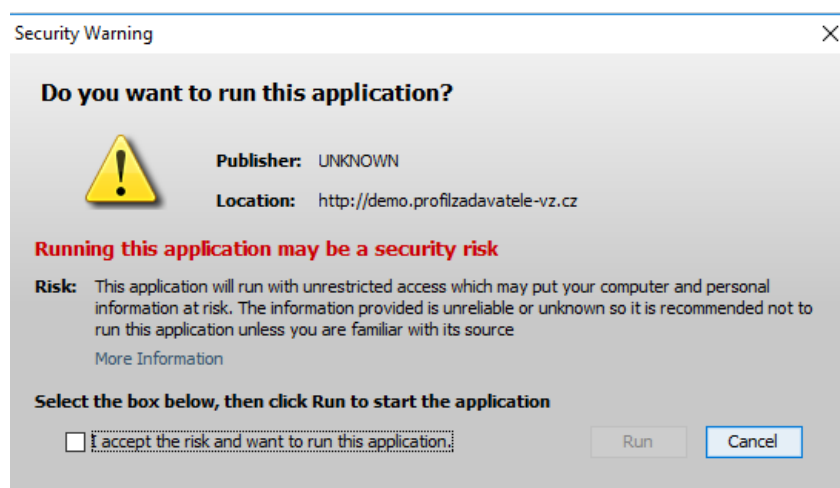
## 12 ELEKTRONICKÝ PODPIS

Stanoví-li tak zadavatel, musejí být nové aukční hodnoty podepisovány zaručeným elektronickým podpisem založeným na kvalifikovaném certifikátu. Toto je možno buď při změně každé jednotlivé aukční položky nebo při vstupu a odchodu z aukční síně. Podepisování je realizováno java podepisovacím appletem.

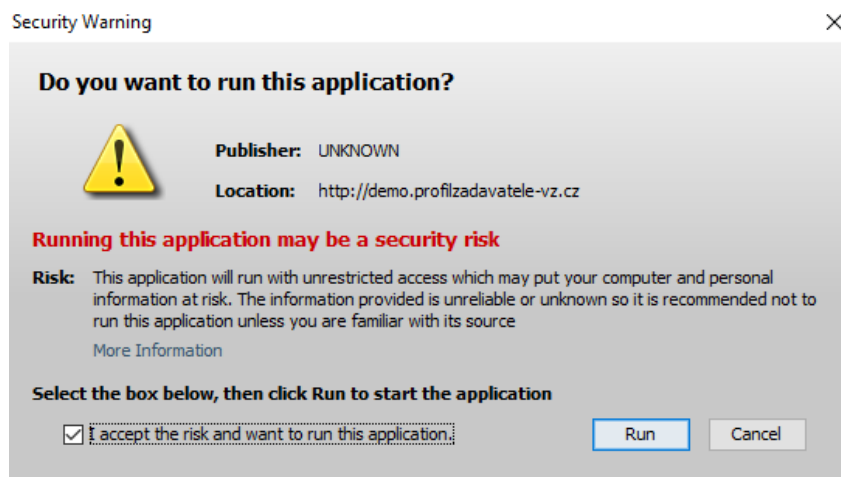
V případě, že je applet použit na zabezpečených (šifrovaných) stránkách, jejichž certifikát nemáte uložen v prohlížeči, můžete být nejprve dotázáni na povolení stažení appletu z těchto stránek – viz. dialog z obrázku č. 7 a č. 8. V tomto případě klikněte na **Run**. (Správným řešením je však ověření a import certifikátu serveru, na kterém stránky běží).

První spuštění podepisovacího appletu může nějakou dobu trvat – nejprve se totiž musí v prohlížeči/systému spustit samotná Java. Další načtení appletu v rámci jednoho spuštění prohlížeče je již podstatně rychlejší.

### Obrázek č. 7 - Dialog pro povolení přístupu na zašifrovanou stránku (https)



## Obrázek č. 8 - Dialog pro povolení spuštění nástroje (appletu) elektronického podpisu



Ke správnému fungování appletu je potřeba mít v prohlížeči nainstalovánu a povolenu Javu verze 1.7 a vyšší, viz. kapitola „[Požadavky na provoz](#)“. Jestliže máte certifikáty nainstalovány v systému, objeví se jejich seznam, v boxu appletu pod přepínačem Certifikát mám uložen v systému. Tato funkce je podporována až s Javou verze 1.7. Jestliže je tento seznam prázdný, nebo neobsahuje certifikát vhodný pro podepisování v nástroji CENT, můžete použít certifikát uložený v souboru – v tom případě použijte přepínač Certifikát mám v souboru .p12 nebo .pfx a tento soubor certifikátu v souboru. Podporovány jsou certifikáty v souborech typu P12 (resp. PKCS12) a PFX. Po výběru certifikátu (a případně zadání hesla) použijte tlačítko [Podepsat](#).

V případě, že se vám java applet nespustí, zkontrolujte nastavení vašeho prohlížeče, může být potřeba povolit stahování a spouštění aktivních doplňků – v závislosti na typu a verzi prohlížeče se to provádí různými způsoby. Více informací k elektronickému podpisu a podepisovacímu appletu naleznete v manuálu elektronického podpisu.

## Obrázek č. 9 - Podepisovací applet

